

Администрация Пермского муниципального округа Пермского края
Комитет имущественных отношений

РАСПОРЯЖЕНИЕ

09.11.2023

№ 3464

Об установлении публичного сервитута на часть земельного участка

В соответствии со ст. 23, гл. V.7 Земельного кодекса Российской Федерации, Федеральным законом от 25.10.2001 № 137-ФЗ «О введении в действие Земельного кодекса Российской Федерации», пп. 3.2.5 п. 3.2 разд. 3 Положения о комитете имущественных отношений администрации Пермского муниципального округа, утвержденного решением Думы Пермского муниципального округа Пермского края от 29.11.2022 № 48, на основании ходатайства публичного акционерного общества «Россети Урал» (ИНН 6671163413, ОГРН 1056604000970) (далее - ПАО «Россети Урал») от 25.10.2023 № 13842,

1. Установить в интересах ПАО «Россети Урал» публичный сервитут площадью 197 кв.м на часть земельного участка:

- с кадастровым номером 59:32:3630002:2249 (197 кв.м), расположенный по адресу: Пермский край, м.р-н Пермский, с.п. Сылвенское, д. Буланки.

Цель: Подключения (технологического присоединения) к сетям инженерно-технического обеспечения - Строительство ВЛ 0,4 кВ с установкой ПУ для электроснабжения деревни Буланки (4500085592).

Срок: 49 лет.

2. Утвердить границы публичного сервитута земельного участка, указанного в п. 1 настоящего распоряжения, согласно прилагаемой схеме расположения границ публичного сервитута.

3. Срок, в течение которого использование указанного в п. 1 настоящего распоряжения земельного участка в соответствии с их разрешенным использованием будет невозможно или существенно затруднено в связи с осуществлением сервитута – не установлен.

4. Порядок установления зон с особыми условиями использования территорий и содержание ограничений прав на земельные участки в границах таких зон установлен Постановлением Правительства РФ от 24.02.2009 № 160 «О порядке установления охранных зон объектов электросетевого хозяйства

и особых условий использования земельных участков, расположенных в границах таких зон».

5. Плата за публичный сервитут устанавливается в соответствии с Федеральным законом от 29.07.1998 № 135-ФЗ (ред. от 19.12.2022) «Об оценочной деятельности в Российской Федерации» и методическими рекомендациями, утверждёнными приказом Минэкономразвития России от 04.06.2019 № 321.

6. Комитету имущественных отношений администрации Пермского муниципального округа в течение 5 рабочих дней со дня подписания настоящего распоряжения:

6.1. направить настоящее распоряжение в Управление Федеральной службы государственной регистрации, кадастра и картографии по Пермскому краю;

6.2. направить настоящее распоряжение в ПАО «Россети Урал», а также сведения о лицах, являющихся правообладателями земельных участков, сведения о лицах, подавших заявления об учете их прав (обременений прав) на земельные участки, способах связи с ними, копии документов, подтверждающих права указанных лиц на земельный участок;

6.3. разместить настоящее распоряжение на официальном сайте Пермского муниципального округа в информационно-телекоммуникационной сети Интернет.

7. Настоящее распоряжение вступает в силу со дня его подписания.

8. Контроль исполнения распоряжения оставляю за собой.

И.о. председателя комитета

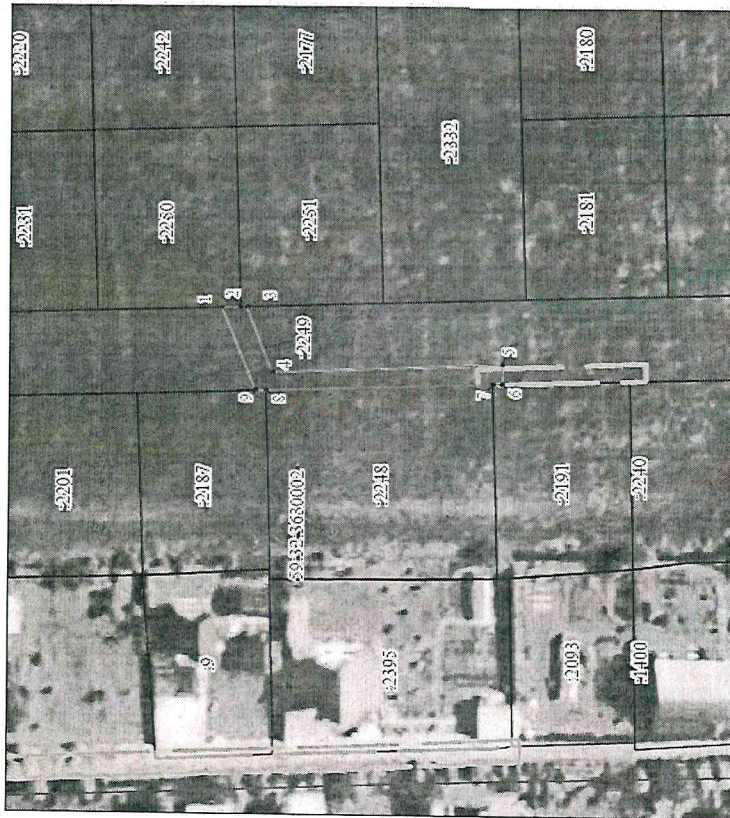


М.В. Королева

Приложение № 1
к распоряжению
Комитета имущественных
отношений администрации
Пермского муниципального округа
от 09.11.2023 № 3464

СХЕМА РАСПОЛОЖЕНИЯ ГРАНИЦ ПУБЛИЧНОГО СЕРВИТУТА
Строительство ВЛ 0,4 кВ с установкой ПУ для электроснабжения деревни Буланки (4500085592)

Местоположение: Пермский край, Пермский муниципальный округ, д. Буланки.
Площадь земель и/или части земельного участка, кв.м: 197



Масштаб 1:1000

Условные обозначения

- проектные границы публичного сервитута
- кадастровый номер квартала
- границы кадастрового квартала
- граница и номер земельного участка, сведения о котором внесены в ЕГРН
- Воздушная линия электропередачи Строительство ВЛ 0,4 кВ с установкой ПУ для электроснабжения деревни Буланки (4500085592)
- обозначение характерной точки проектной границы публичного сервитута
- охранный зона ЛЭП

Объяснение характерных точек границы	Координаты, м		Метод определения координат характерной точки	М.м
	X Y			
	1	2		
1	516187.52	2262479.06	Геодетический метод	0.1
2	516184.22	2262479.17	Геодетический метод	0.1
3	516183.26	2262479.20	Геодетический метод	0.1
4	516178.60	2262467.55	Геодетический метод	0.1
5	516138.33	2262469.28	Геодетический метод	0.1
6	516138.21	2262463.76	Геодетический метод	0.1
7	516139.91	2262465.70	Геодетический метод	0.1
8	516179.74	2262464.32	Геодетический метод	0.1
9	516181.56	2262464.27	Геодетический метод	0.1
1	516187.52	2262479.06	Геодетический метод	0.1

Описание границ смежных земельных участков

Описание границы	Смежный земельный участок (при наличии кадастровый номер земельного участка)		Площадь обременения, кв. м
	59:32:3630002:2250	59:32:3630002:2251	
от точки 1 до точки 2			-
от точки 2 до точки 3			-
от точки 3 до точки 6, от точки 9 до точки 1	59:32:3630002:2249		197
от точки 6 до точки 7	59:32:3630002:2191		-
от точки 7 до точки 8	59:32:3630002:2248		-
от точки 8 до точки 9	59:32:3630002:2187		-
Итого			197